

*Guide  
de  
couleurs*

**Schwaneberger  
Farben-Führer**

*Colour-  
guide*



Skoczyński Władysław  
SHKAS@TUT.BY

SCHWANEBERGER  
FARBEN-TAFELN

FÜR BRIEFMARKENSAMMLER

*Tableaux  
de Couleurs pour Collectionneurs*

*Colour-tables  
for stamp-collectors*

Made in Germany

VERLAG DES SCHWANEBERGER ALBUM  
EUGEN BERLIN  
LEIPZIG C 1

Skoczyński Władysław  
SHKAS@TUT.BY

Den Sammlern überreichen wir in den folgenden Farbtafeln (15. Auflage) eine Zusammenstellung der philatelistischen Grundfarben und ihrer Abtönungen, wie sie die Praxis verlangt. Die Tafeln sind auf Grund langer Versuche entstanden und gehen von der modernen wissenschaftlichen Farbenlehre aus, jedoch unter ausschließlicher Rücksicht auf den Sammler. Aus diesem Grunde wurden manche Abänderungen nötig, da die Tafeln sonst das Verständnis für den Durchschnittssammler erschweren würden. Dem Fachmann hingegen wird es leicht sein, sich weitere Quellen zu erschließen.

Zur Bestimmung der Farben der Briefmarken sind vor allem drei Faktoren zu berücksichtigen:

1. Farbton (bei Ostwald Vollfarbe genannt),
2. Helligkeitsgrad (Farb-Intensität),
3. Farbwirkung.

Zu Punkt 1 kommt die Abtönung der reinen Farbe (die wissenschaftliche Bezeichnung ist pa) in Betracht, z. B. blau, grün, gelb.

Zu 2. Die Helligkeit wird bestimmt durch den Weißgehalt der betreffenden Farbe bzw. die Aufhellung durch dünneren Farbauftrag auf die Druckwalze. In der unbunten Reihe, schwarz, grau, weiß, liegt ein Maßstab für alle Farben. In unserer Helligkeitsskala würden alle mit ——— ausgefüllten Stellen den betreffenden Farbton, z. B. blau, wiedergeben. Wir hätten also für diese Farbe die Helligkeitsstufen: blauweiß, weißblau, mattblau, hellblau, mittelblau, blau, tiefblau und so fort. Das Blau entspricht also dem schwarzen Farbton und kann durch eine beliebige Farbe ersetzt werden. Auf der anderen Seite stellt aber auch die Helligkeitsskala eine Stufenleiter von den dunklen Farben dar. Hier genügen die für grau angegebenen Bezeichnungen: dunkel ———, schwarz ———, ——— schwarz. Über die Farbtöne und die wichtigsten und jetzt aktuellen Helligkeitsgrade findet man Aufschluß in der Farbtafel selbst. Gleichzeitig wurde noch eine französische und englische Benennung hinzugefügt. Die einzelnen Farben sind fortlaufend numeriert und befindet sich die Farbenbenennung unter der betreffenden Nummer auf der linken, gegenüberstehenden Seite.

Zu 3. Zu der Farb(druck)wirkung zählt:

- a) Druckausführung (Hoch-, Tief-, Flachdruck).
- b) Art und Wirkung des Papiers oder (handelt es sich um Lasurfarben) auch die Wirkung der Grundierungsfarbe.
- c) Wirkung des Gummis und Einfluß der Witterung.
- d) Art des Bindemittels der Farbe.

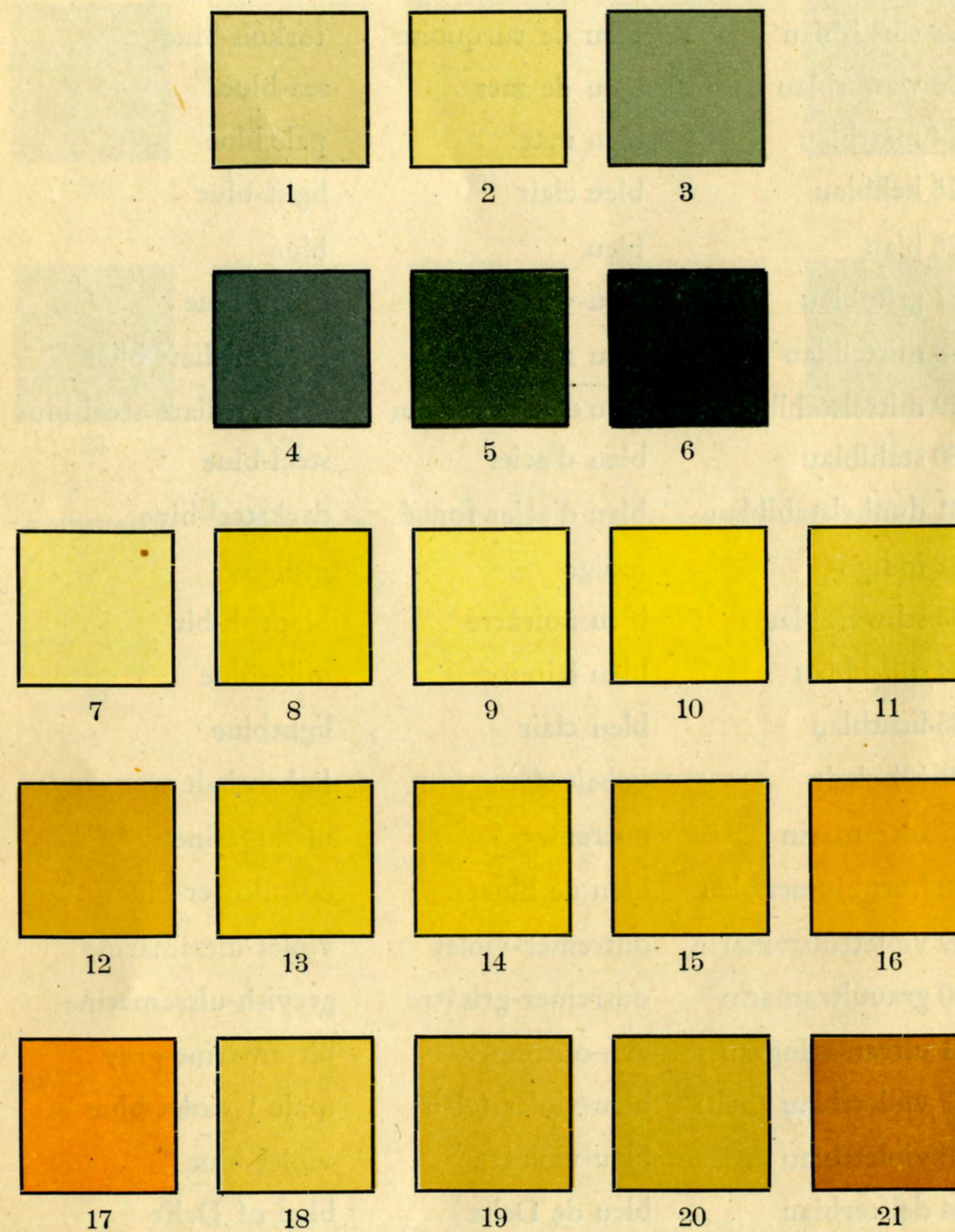
Zu letzterem Punkt wollen wir nur Ausdrücke wie glänzend, rußig, matt erwähnen und hinzufügen, daß je nach dem Lack- oder Firnisgehalt derartige Unterschiede zutage treten. Hier dient die Photographie bzw. photographische Reproduktion als gutes Prüfungsmittel.

## Helligkeitsskala<sup>1)</sup>

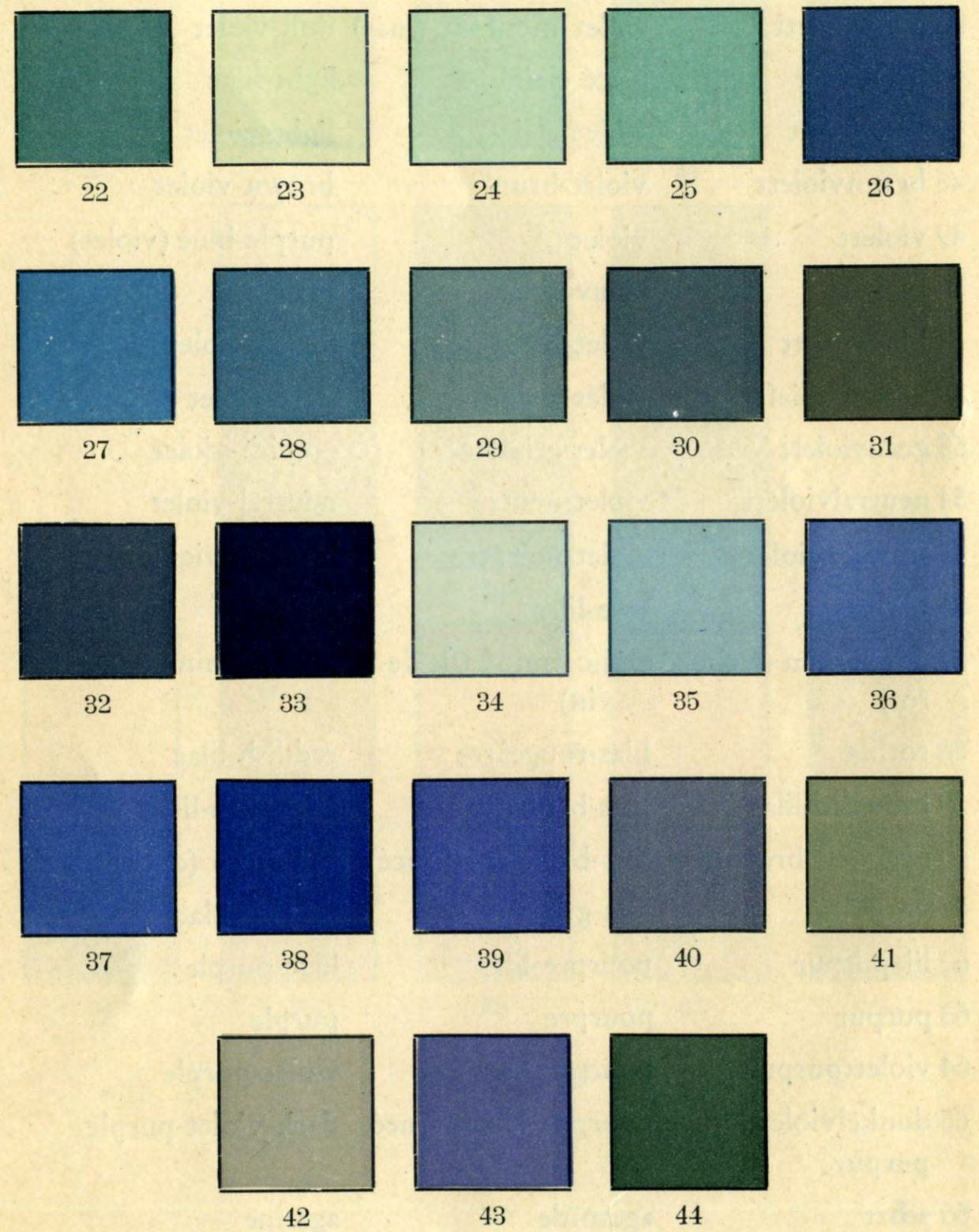
für die dunklen Farben 2)	Ostwaldsche Helligkeits- bezeichnung	für die hellklaren Farben 3)	für die dunklen Farben	Ostwaldsche Helligkeits- bezeichnung	für die hellen Farben
weiß	a		dkl'grau	i	hell ———
mattgrau	c	weiß	schwarz- grau	l	mittel ———
hellgrau	e	weiß	grau- schwarz	n	———
grau	g	matt	schwarz	p	tief ———

1. Zwischenstufen können, wenn notwendig, mit den Buchstaben b, d, f, h, k, m, o bezeichnet werden.
2. Dunkle Farben sind mit schwarz vermischt. In der Praxis genügen für die dunklen Stufen: dkl. ———, schwarz ———, ——— schwarz.
3. Mit weiß aufgehellt; der schwarze Farbton gibt nur den Grad der Tiefe an und kann durch jeden anderen Farbton ersetzt werden.

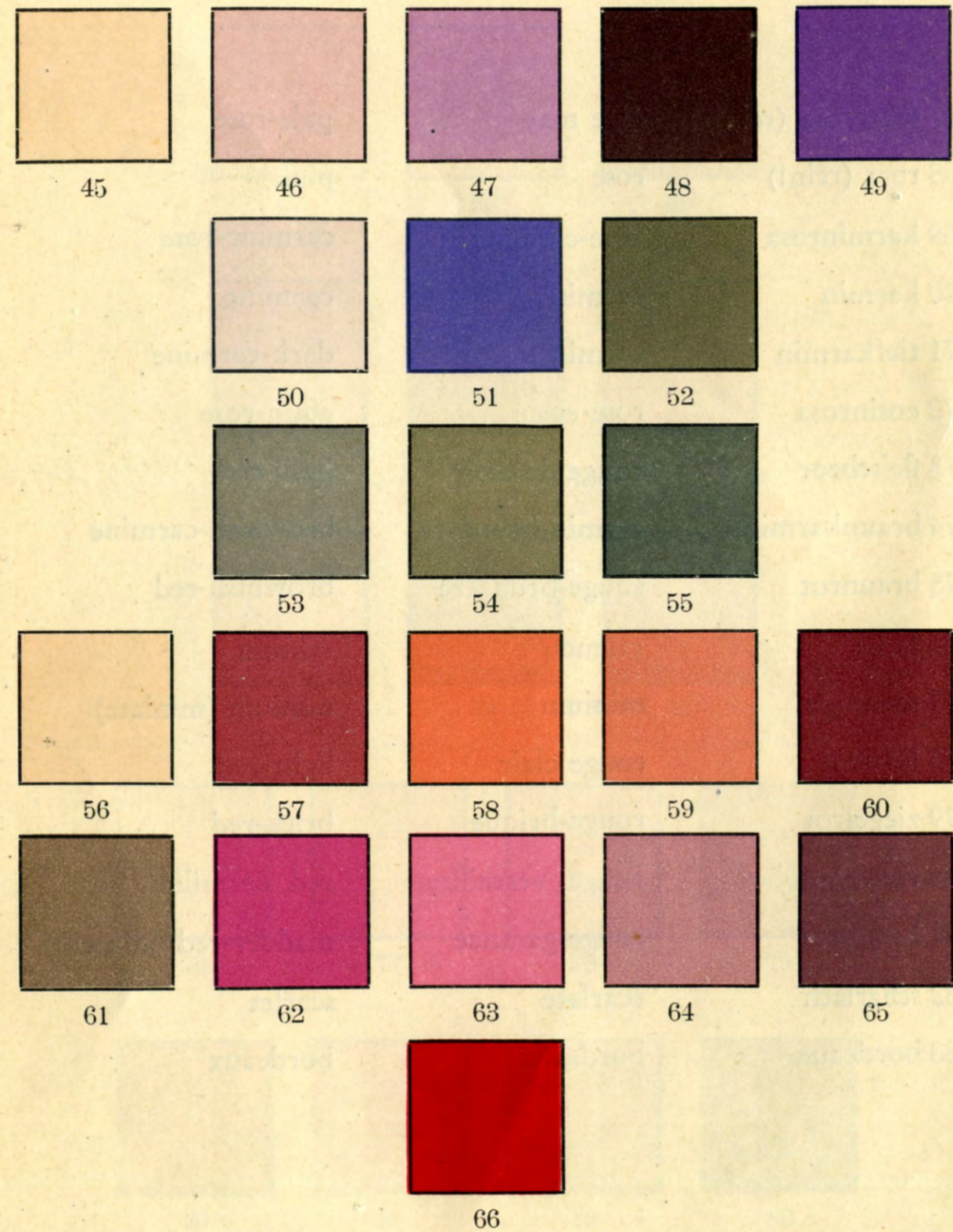
1 grünlichgrau	gris-verdâtre	greenish-grey
2 perlgrau	gris-perle	pearl-grey
3 schiefergrau	gris d'ardoise	slate
4 grünschiefer	vert d'ardoise	slate-green
5 blaugrau	gris-bleu	bluish-grey
6 dunkelblaugrau	gris-bleu foncé	dark bluish-grey
7 mattgelb	jaune mat	dead-yellow
8 zitrongelb	citron	lemon
9 schwefel	jaune-soufre	sulphur
10 gelb	jaune	yellow
11 chromgelb	chromate	chrome-yellow
12 dunkelchrom	chromate foncé	dark-chrome
13 maisgelb	jaune de mais	maize
14 goldgelb	jaune dorée	gold-yellow
15 gelborange	jaune-orange	yellowish-orange
16 orange	orange	orange
17 rotorange	orange-rouge	orange-vermilion
18 sämisch	chamois	buff
19 strohgelb	jaune-paille	straw-yellow (paille)
20 ocker	ocre	ochre
21 goldocker	ocre doré	gold-ochre



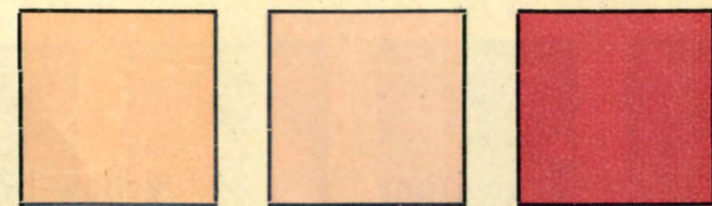
22 türkisblau	bleu de turquoise	turkoi-blue
23 wasserblau	bleu de mer	sea-blue
24 mattblau	bleu mat	pale blue
25 hellblau	bleu clair	light-blue
26 blau	bleu	blue
27 grünblau	bleu-vert	green-blue
28 mittelblau	bleu moyen	intermediate blue
29 mittelstahlblau	bleu d'acier moyen	intermediate steel-blue
30 stahlblau	bleu d'acier	steel-blue
31 dunkelstahlblau	bleu d'acier foncé	darksteel-blue
32 indigo	indigo	indigo
33 schwarzblau	bleu-noirâtre	blackish-blue
34 milchblau	bleu laiteux	milk-blue
35 lichtblau	bleu clair	lightblue
36 h'kobalt	cobalt clair	lightcobalt
37 ultramarin	outremer	ultramarine
38 kornblumenblau	bleu de bluet	cornflower-blue
39 violettultramarin	outremer-violet	violet-ultramarine
40 graaultramarin	outremer-grisâtre	greyish-ultramarine
41 ultramaringrau	gris-outremer	ultramarine-grey
42 violettblau (hell)	bleu-violet (clair)	(pale-) violet-blue
43 violettblau	bleu-violet	violet-blue
44 delfterblau	bleu de Delft	blue of Delft



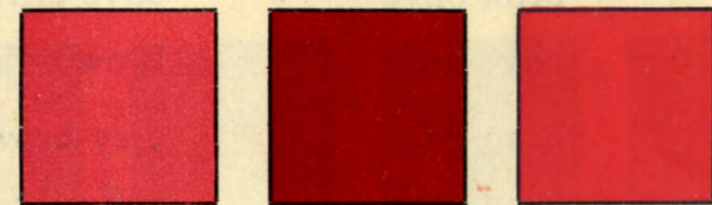
45 mattviolett	violet mourant (mat)	dull-violet
46 hellflieder	lilacé clair	light-lilac
47 hellviolett	violet clair	light-violet
48 braunviolett	violet-brun	brown-violet
49 violett	violet	purple-blue (violet)
50 malven	mauve	mauve
51 blauviolett	violet-bleuâtre	bluish-violet
52 violettschiefer	violet-ardoise	slate-violet
53 grauviolett	violet-grisâtre	greyish-violet
54 neutralviolett	violet-neutre	neutral-violet
55 schwarzviolett	violet-noirâtre	blackish-violet
56 lilarosa	rose-lilas	lilac-rose
57 lilakarmin (weinrot)	lilas-carminé (lie de vin)	lilac-carmine (claret)
58 rotlila	lilas-rougeâtre	reddish-lilac
59 bräunlichlila	lilas-brunâtre	brownish-lilac
60 (dunkel) braunlila	lilas-brunâtre (foncé)	brownish (dark)-lilac
61 graulila	lilas-grisâtre	greyish-lilac
62 lilapurpur	pourpre-lilas	lilac-purple
63 purpur	pourpre	purple
64 violettpurpur	pourpre-violet	violet-purple
65 dunkelviolett-purpur	pourpre-violet foncé	dark-violet-purple
66 achat	agatoïde	agate



67 mattrosa (rein!)	rose mat	pale-rose
68 rosa (rein!)	rose	pink
69 karminrosa	rose-carminé	carmine-rose
70 karmin	carmin	carmine
71 tiefkarmin	carmin foncé	dark-carmine
72 eosinrosa	rose-eosin	eosin-rose
73 fleischrot	rouge de chair	flesh-red
74 braunkarmin	carmin-brunâtre	brownish-carmine
75 braunrot	rouge-brunâtre	brownish-red
76 lachs	saumon	salmon
77 mennige	minium	minium (miniate)
78 lichtrot	rouge clair	light-red
79 ziegelrot	rouge-brique	brick-red
80 rot, zinnober	rouge, vermillon	red, vermillion
81 krapprot	rouge-garance	madder-red (alizarin)
82 scharlach	écarlate	scarlet
83 bordeaux	bordeaux	bordeaux



67 68 69



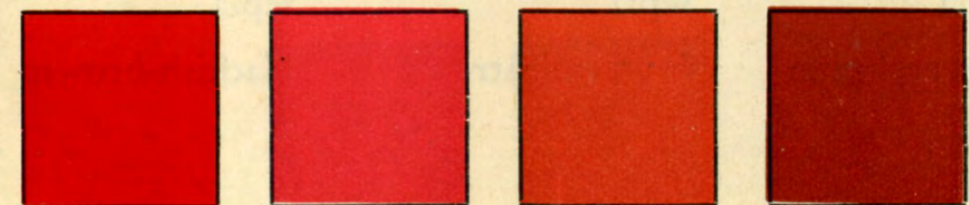
70 71 72



73 74 75

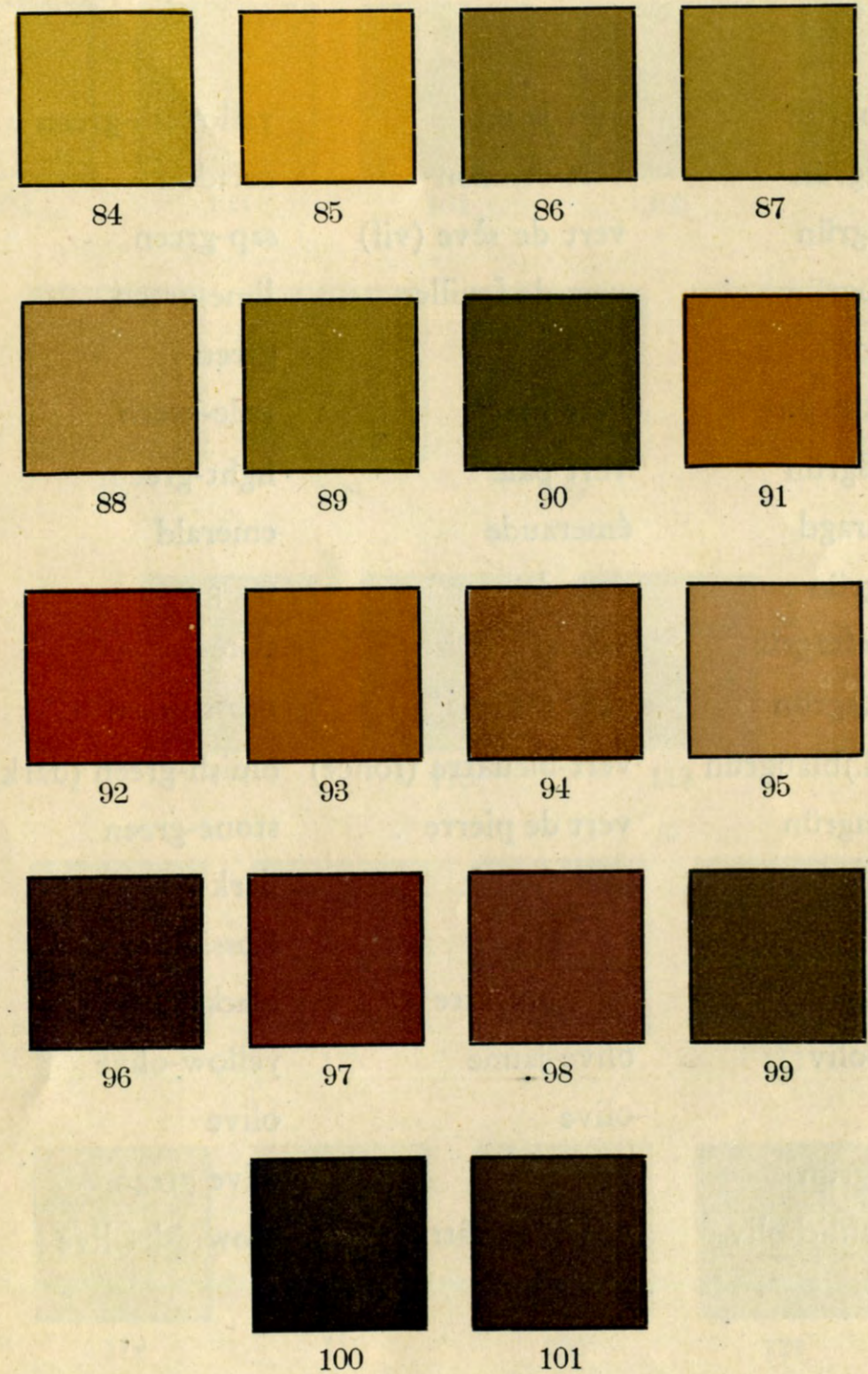


76 77 78 79



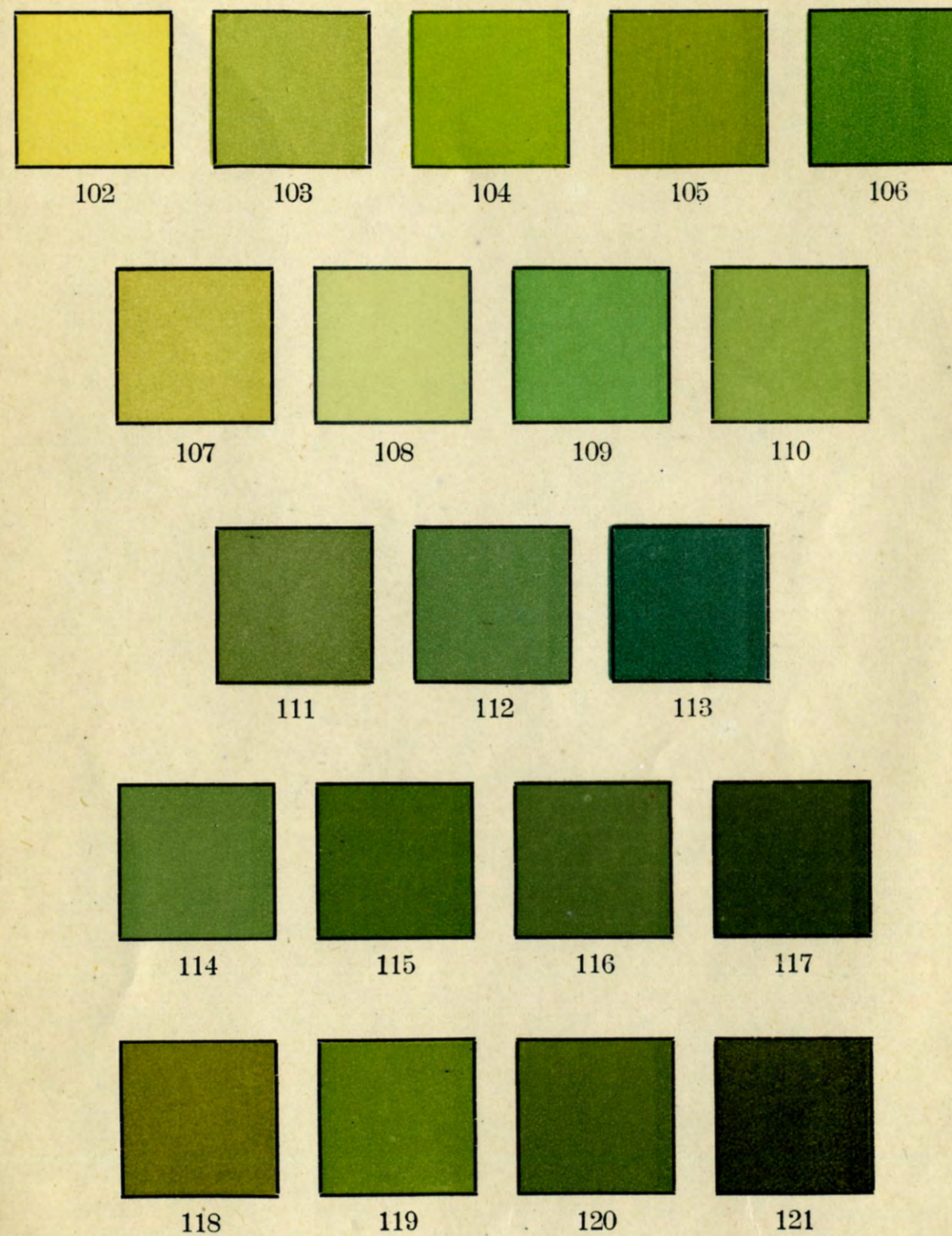
80 81 82 83

84 gelbbraun	brun-jaune	yellow-brown
85 braunocker	ocre-brun	brown-ochre
86 olivbraun	brun-olive	olive-brown
87 braunoliv	olive-brun	brown-olive
88 graubraun	brun-gris	grey-brown
89 kaffeebraun	brun-café	coffee-brown
90 dkl'kaffeebraun	brun-café foncé	dark coffee-brown
91 rötlichbraun	brun-rougeâtre	reddish-brown
92 rotbraun, (gebr.) Terra di Siena	brun-rouge, Terra de Sienne	red-brown, Sienne
93 kastanien	marron	chestnut-brown
94 braun	brun	brown
95 rehbraun	fauve (brun de biche)	fawn-brown
96 kupfer	cuivre	copper
97 karminbraun	brun-carminé	carmine-brown
98 lilabraun	brun-lilas (chocolade)	chocolate
99 dunkelbraun	brun foncé	dark-brown
100 sepia	sépia	sepia
101 schwarzbraun	brun-noirâtre	blackish-brown





102 gelbgrün	vert-jaune	yellowish-green
103 maigrün	vert-céladon	celadon
104 saftgrün	vert de sève (vif)	sap-green
105 laubgrün	vert de feuilles	lime-green
106 grün	vert	green
107 mattgrün	vert mat	pale-green
108 blaßgrün	vert pâle	light-green
109 smaragd	émeraude	emerald
110 seegrün	vert de mer	sea-green
111 schiefergrün	vert d'ardoise	slate-green
112 moosgrün	vert mousse	moss-green
113 (dkl.)blaugrün	vert-bleuâtre (foncé)	bluish-green (dark)
114 steingrün	vert de pierre	stone-green
115 dunkelgrün	vert foncé	dark-green
116 russischgrün	vert russe	Russian-green
117 schwarzgrün	vert-noirâtre	blackish-green
118 gelboliv	olive-jaune	yellow-olive
119 oliv	olive	olive
120 olivgrün	vert-olive	olive-green
121 bräunlicholiv	olive-brunâtre	brownish-olive



***Schwaneberger***  
**BRIEFMARKEN-ALBUM**

In allen Preislagen und Ausführungen

---

---

***Michel***  
**Briefmarken-Katalog**  
Deutschland-Spezial - Europa - Welt

---

---

***Schwaneberger***  
**philatelistische Bedarfsartikel**

**Sämtliche Schwaneberger-Artikel**

sind durch jede

Papier-, Buch- und Briefmarkenhandlung

erhältlich